

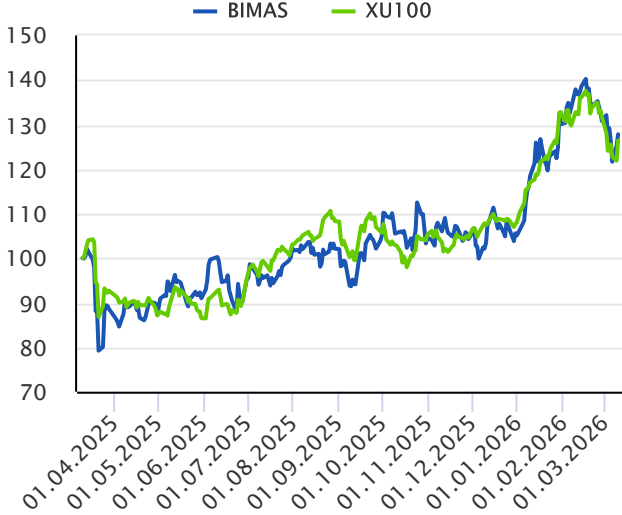
Hisse Kodu
BIMAS

Hisse Fiyatı
652.50

Piyasa Değeri (Milyon TL)
391,500.00

Halka Açıklık Oranı (%)
68.00

Ödenmiş Sermaye (Milyon TL)
600.00

Bulunduğu Sektör
Perakende Ticaret

Net kar bir önceki yılın aynı çeyreğine göre yükseldi.

Şirketin net kârı yılın son çeyreğinde bir önceki çeyreğe göre %25.2 artarak, geçen yılın aynı çeyreğine göre %36.2 yükselerek 6.89 milyar TL, kümülatif olarak geçen yılın aynı dönemine göre kârı %23.4 düşüşle 18.63 milyar TL olarak gerçekleşti.

Çeyreklik net satışlar geçen yılın aynı çeyreğine göre %10.1 yükseldi.

Şirketin net satışları geçen yılın aynı çeyreğine %10.1 yükselişle 185.96 milyar TL seviyesinde gerçekleşti.

Şirketin net borç pozisyonu bulunmaktadır.

Şirketin net borcu geçtiğimiz yılın aynı dönemine göre %2.55 yükselişle 38.57 milyar TL seviyesinde gerçekleşti. Aynı zamanda şirketin 284.44 milyon TL yabancı para net varlığı bulunmaktadır.

Büyüme Analizi	2025/12	2025/09	2024/12
Aktif Büyüme (%)	9.52	9.45	10.28
Aktif Karlılık Büyüme (Yıllık) (%)	-2.50	-9.43	-3.00
Özsermaye Büyüme (%)	7.54	13.14	17.90
Özsermaye Karlılık Büyüme (Yıllık) (%)	-5.44	-23.98	-7.25
Net Satış Büyüme (%)	6.03	4.69	9.57
Esas Faaliyet Karı Büyüme (%)	140.80	159.90	10.23
Faaliyet Gider Büyüme (Yıllık) (%)	9.58	13.85	22.51
FAVÖK Büyüme (%)	47.27	50.27	13.62
FAVÖK Büyüme (Yıllık) (%)	47.27	69.27	13.62
Net Kar Büyüme (%)	-23.41	-39.07	-16.63
Net Kar Büyüme (Yıllık) (%)	-23.41	-43.91	-16.63
Kısa Vadeli Borç Büyüme (%)	10.86	-0.56	-4.35
Toplam Borç Büyüme (%)	11.36	6.28	3.65

DEĞERLEME ANALİZİ

	Sektör Ort.	Son 3Y Ort.	10.03.2026	2025/12	2024/12	2023/12
Fiyat	-	449.89	652.50	536.50	521.90	291.27
Piyasa Değeri (Mn TL)	586.171	275.140	391.500	321.900	320.905	182.615
F/K	20.52	12.24	21.01	17.28	13.19	6.26
PD/DD	2.13	1.95	2.36	1.94	2.08	1.83
FD/FAVÖK	8.83	9.44	9.89	8.29	12.14	7.88
Net Kar (Mn TL)	18.632	24.046	18.632	18.632	24.328	29.180

F/K: Fiyat Kazanç, PD/DD: Piyasa Değeri/Defter Değeri, FD: Firma Değeri

ÖZET FİNANSALLAR

	2025/12	2024/12	Değ.	2025/09	Değ.
Bilanço (Mn TL)	111.487	96.915	15%	120.160	-7%
Dönen Varlıklar	54.447	48.543	12%	57.875	-6%
Duran Varlıklar	226.606	211.793	7%	220.797	3%
Toplam Aktifler	338.093	308.708	10%	340.957	-1%
Kısa Vadeli Borçlar	108.357	97.741	11%	119.302	-9%
Uzun Vadeli Borçlar	62.642	55.809	12%	61.445	2%
Özsermaye	165.585	153.982	8%	158.683	4%
Net Borç	38.574	37.614	3%	31.120	24%
Yabancı Para Net Poz.	284	-50	671%	431	-34%

Gelir Tablosu (Mn TL)	2025/12	2024/12	Değ.	2025/09	Değ.
Net Satışlar	721.063	680.073	6%	535.099	35%
Brüt Kar	139.447	118.873	17%	103.677	35%
Faaliyet Giderleri	122.599	111.876	10%	93.825	31%
Esas Faaliyet Karı	16.848	6.997	141%	9.852	71%
FAVÖK	43.485	29.527	47%	30.665	42%
Net Kar	18.632	24.329	-23%	11.743	59%

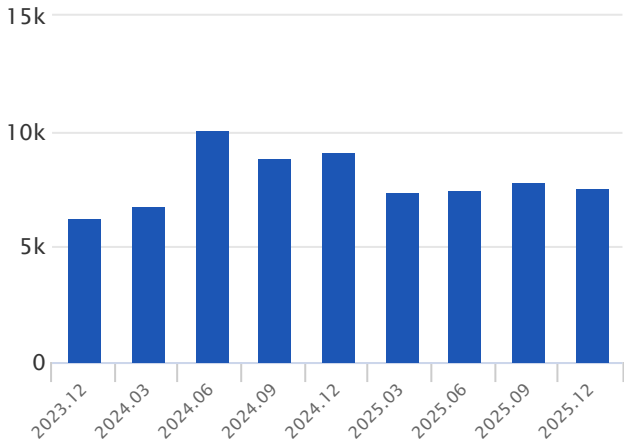
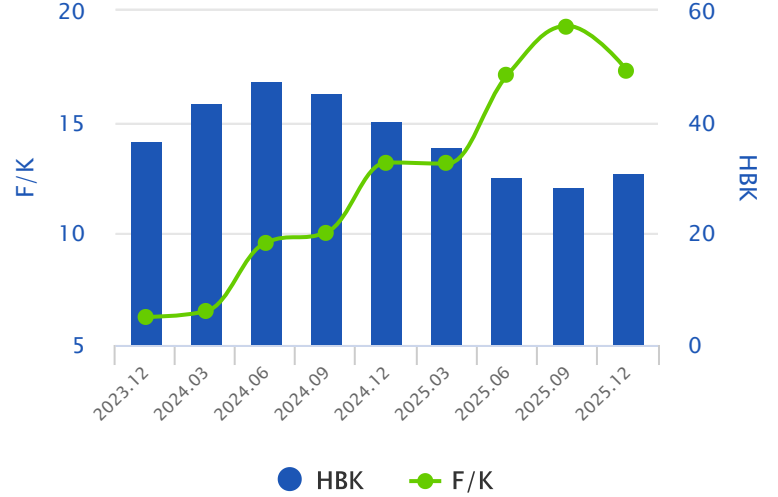
Finansal Oranlar	2025/12	2025/09	2025/06	2025/03	2024/12
Cari Oran	1.03	1.01	0.95	1.01	0.99
İhracat Oranı	-	-	-	-	-
Aktif Karlılık (Yıllık)	5.76	5.15	5.46	6.50	8.27
Özsermaye Karlılık (Yıllık)	11.66	11.24	12.11	14.41	17.10
Favök Marjı (Yıllık)	6.03	5.65	4.85	4.16	4.34
Net Kar Marjı (Yıllık)	2.58	2.39	2.51	3.09	3.58
Toplam Borç / Özsermaye	103.27	113.90	117.09	116.52	99.72
Finansal Borç / Toplam Borç	30.83	28.21	29.27	27.38	31.52

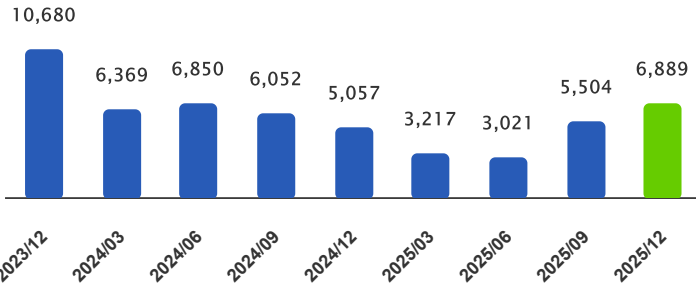
Piyasa Çarpanları

	2025/12	2024/12	Değ. (%)
Fiyat Kazanç	17.28	13.19	30.98
Sektörel Fiyat Kazanç	17.06	12.90	32.26
Piyasa Değeri / Defter Değeri	1.94	2.08	-6.72
Sektörel PD/DD	1.76	1.86	-5.69
Firma Değeri / FAVÖK	8.29	12.14	-31.73
Sektörel Firma Değeri / FAVÖK	7.37	10.37	-28.92
Firma Değeri / Net Satışlar	0.50	0.53	-5.17
Sektörel Firma Değeri / Net Satışlar	0.45	0.44	1.31

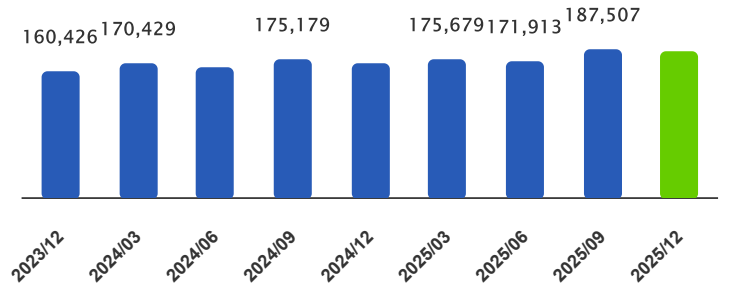
SEKTÖREL ANALİZİ

	DEĞERLEME ORANLARI						KARLILIK ORANLARI								
	Piyasa Değeri (Mn TL)	Piyasa Değeri (Mn USD)	PD / DD	F / K	FD/ FAVÖK	FD / Satış	Esas Faaliyet Kar Marjı (%)	FAVÖK Marjı (%)	Net Kar Marjı (%)	Özser. Karlılık (%)	Aktif Karlılık (%)	FAVÖK Yıllık (Mn TL)	FAVÖK Çeyrek (Mn TL)	Net Kar Yıllık (Mn TL)	Net Kar Çeyrek (Mn TL)
BIMAS	391,500	8,901	2.36	21.01	9.89	0.60	19.34	6.03	2.58	11.66	5.76	43,485	12,820	18,632	6,889
MGROS	109,176	2,482	1.38	16.88	4.14	0.27	24.31	6.62	1.57	8.40	3.19	27,320	7,509	6,467	864
SOKM	34,767	790	0.98	-	5.13	0.14	20.54	2.79	-0.69	-5.27	-1.89	7,769	3,756	-1,928	-1,393
GMTAS	8,514	194	2.21	-	18.19	1.63	19.35	8.95	-2.66	-3.59	-3.00	468	152	-139	-76
MOPAS	12,067	274	2.49	51.56	6.93	0.65	28.32	9.34	1.29	5.94	2.85	1,688	789	234	75
TKNSA	4,856	110	6.73	-	2.10	0.10	13.46	4.86	-2.70	-121.70	-9.77	4,058	1,302	-2,251	-910
CRFSA	16,317	371	-	-	11.09	0.38	23.40	3.47	-7.82	-274.93	-17.86	2,899	1,002	-6,539	-1,628
MEPET	2,072	47	0.90	-	6.30	0.52	-	-	-	-	-	-	-	-	-
KIMMR	4,159	95	0.95	6.39	4.06	0.35	23.68	8.50	4.65	16.01	7.53	1,189	320	651	340
BIZIM	2,265	51	6.79	-	2.20	0.10	16.69	4.61	-2.01	-96.28	-5.82	1,815	544	-793	69
CASA	480	11	2.12	42.23	-	0.42	-	-	-	-	-	-	-	-	-
Perakende Ticaret	586,172	13,322	2.13	20.52	8.83	0.54	-	-	-	-	-	-	-	-	-

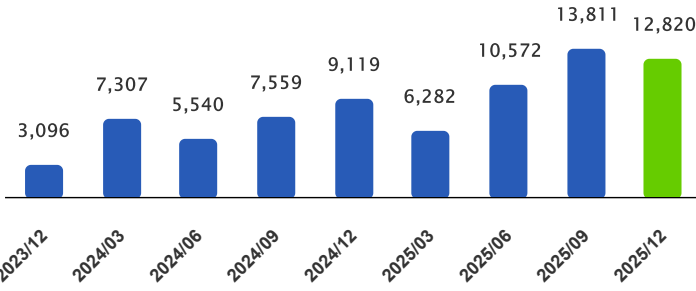
USD Bazında Piyasa Değeri / BIMAS

Hisse Başına Kar Grafiği / BIMAS


Net Kar Çeyreklik (Mn TL)

Şirket 4Ç25 döneminde 6.9 milyar TL net kar açıkladı.

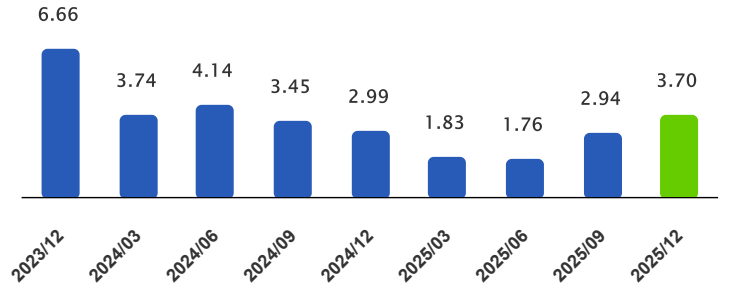
Net kar yıllık bazda %23 azalış göstererek 18.6 milyar TL oldu. Çeyreklik net kar ise %36 artış göstererek 6.9 milyar TL oldu. Net kar marjı yıllık bazda %0.20 artışla %2.58 seviyesinde gerçekleşti.

Satış Geliri Çeyreklik (Mn TL)

Satış gelirleri yıllık bazda %6.0 artış göstererek 721.1 milyar TL düzeyinde gerçekleşti.

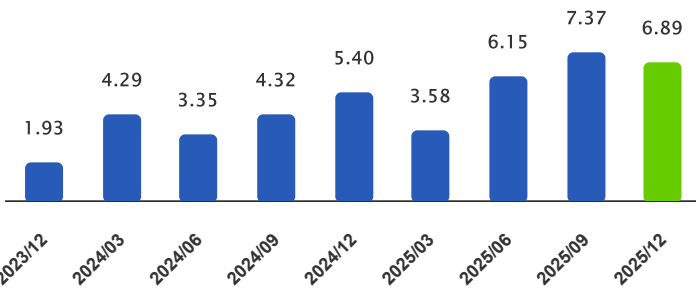
2025/12 döneminde satış gelirleri yıllık %6.0 artış göstererek 721.1 milyar TL düzeyinde gerçekleşti. Bir önceki çeyreğe göre satış gelirleri %0.8 azalış gösterdi. Brüt kar yıllık %17 artışla 139.5 milyar TL oldu. Brüt kar marjı ise yıllık 24.4 puan artışla %19.3 seviyesinde gerçekleşti.

FAVÖK Çeyreklik (Mn TL)

Çeyreklik FAVÖK 12.82 milyar TL oldu.

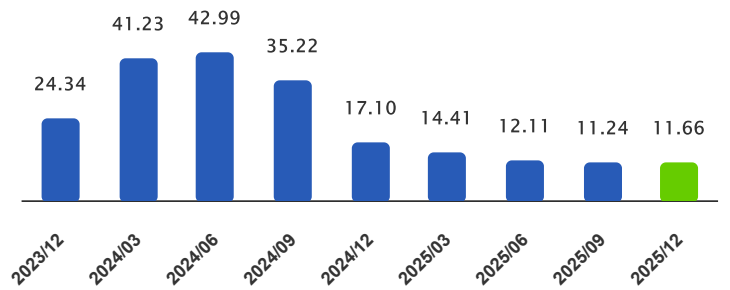
FAVÖK yıllık bazda %47.3 artış göstererek 43.5 milyar TL düzeyinde gerçekleşti. Çeyreklik FAVÖK ise 40.6 puan artış göstererek 12.8 milyar TL düzeyinde gerçekleşti. FAVÖK marjı da yıllık 38.0 puan artışla %6.0 düzeyinde gerçekleşti. Şirket bir önceki çeyrek ise çeyreklik bazda %7.4 FAVÖK marjı elde etmiştir.

Net Kar Marjı Çeyreklik (%)

Çeyreklik net kar marjı bir önceki çeyreğe göre yükseldi.

Önceki çeyrek %2.9 düzeyinde olan net kar marjı 76.9 puan yükselişle %3.7 düzeyinde gerçekleşti. Geçtiğimiz yıl aynı çeyrek ise %3.0 düzeyindeydi.

FAVÖK Marjı Çeyreklik (%)

Çeyreklik FAVÖK marjı bir önceki çeyreğe göre düştü.

Önceki çeyrek %7.4 düzeyinde olan FAVÖK marjı 47.2 puan düşüşle %6.9 düzeyinde gerçekleşti. Geçtiğimiz yıl aynı çeyrek ise %5.4 düzeyindeydi.

Özsermaye Karlılığı (%)

Özsermaye son bir yıllık dönemde %7.5 düzeyinde artış kaydetti.

2025/12 döneminde %7.5 artış kaydetti. Şirketin özsermaye karlılığı yıllık bazda %11.7 seviyesindeydi. Aktif karlılığı ise %5.8 düzeyinde gerçekleşti.

Teknik Analiz
5 ve 21 Günlük Hareketli Ortalama

5 HO		21 HO		5 ve 21 HO Sinyal	Son Sinyal Tarihi	
Değeri	Yön	Değeri	Yön			
646,90	YUKARI	663,39	AŞAĞI	SATIŞ	6 periyot önce	02.03.2026

En son 6 işlem günü önce 5 günlük hareketli ortalamanın 21 günlük hareketli ortalamayı aşağı yönde keserek SATIŞ sinyali verdiği gözlemlendi. Bu aşamada 5 günlük hareketli ortalamanın 21 günlük hareketli ortalamasının altında hareket ettiği ve SATIŞ pozisyonunu koruduğu gözlenmektedir.

50, 100 ve 200 Günlük Hareketli Ortalama

50 HO		100 HO		200 HO		50 ve 200 HO Sinyal	Son Sinyal Tarihi
Değeri	Yön	Değeri	Yön	Değeri	Yön		
644,75	YUKARI	609,67	YUKARI	571,31	YUKARI	-	28.07.2025

En son 159 işlem günü önce 50 günlük hareketli ortalamanın 200 günlük hareketli ortalamayı yukarı yönde keserek ALIŞ sinyali verdiği gözlemlendi. Bu aşamada 50 günlük hareketli ortalamanın 200 günlük hareketli ortalamasının üzerinde hareket ettiği ve ALIŞ pozisyonunu koruduğu gözlenmektedir.

RSI (14)

Değeri	Yön	Bölge	Son Sinyal	Son Sinyal Tarihi
46,88	YUKARI	-	SATIŞ	5 periyot önce 03.03.2026

RSI'nın bu aşamada aşırı alım veya aşırı satım bölgesi dışında olduğu ve en son 5 periyot önce SATIŞ sinyali ürettiği gözlenmektedir. Bu aşamada göstergede aşağı yönlü gücün zayıflama eğiliminde olduğu gözlenmektedir ve bu durum bir süre sonra olası bir ALIŞ sinyali gözlenebileceğine işaret ediyor olabilir.

Momentum (9)

Değeri	Yön	Bölge	Son Sinyal	Son Sinyal Tarihi
95,46	YUKARI	-	SATIŞ	12 periyot önce 20.02.2026

Momentum'un bu aşamada aşırı alım veya aşırı satım bölgesi dışında olduğu ve en son 12 periyot önce SATIŞ sinyali ürettiği gözlenmektedir. Bu aşamada göstergede aşağı yönlü gücün zayıflama eğiliminde olduğu gözlenmektedir ve bu durum bir süre sonra olası bir ALIŞ sinyali gözlenebileceğine işaret ediyor olabilir.

Stochastic

Değeri	Yön	Bölge	Hareketli Ortalama	Son Sinyal	Son Sinyal Tarihi
17,72	YUKARI	AŞIRI SATIM	30,62	ALIŞ	1 periyot önce 09.03.2026

Stochastic göstergesinin aşırı satım bölgesinde olduğu dikkat çekmektedir. Stochastic'in en son 1 periyot önce ALIŞ sinyali ürettiği gözlenmiştir. Bu aşamada Stochastic gösterge değerinin hareketli ortalamasının altında olduğundan dolayı ALIŞ pozisyonu korunmaktadır.

MACD

Değeri	Yön	Bölge	Hareketli Ortalama	Son Sinyal	Son Sinyal Tarihi
-3,78	AŞAĞI	0 Ref Altı	4,25	SATIŞ	15 periyot önce 17.02.2026

MACD göstergesinin 0 referans çizgisi altında negatif bölgede olduğu dikkat çekmektedir. MACD'nin en son 15 periyot önce SATIŞ sinyali ürettiği gözlenmiştir. Bu aşamada MACD gösterge değerinin hareketli ortalamasının altında olduğundan dolayı SATIŞ pozisyonu korunmaktadır.

YILLIK GETİRİ

	YILLIK	AYLIK GETİRİ											
		OCAK	ŞUBAT	MART	NISAN	MAYIS	HAZİRAN	TEMMUZ	AĞUSTOS	EYLÜL	EKİM	KASIM	ARALIK
2026	21.62%	23.77%	0.53%	-2.25%	-	-	-	-	-	-	-	-	-
2025	2.80%	4.07%	-8.00%	-9.44%	-1.58%	4.29%	4.77%	7.23%	-0.09%	2.86%	-0.37%	-0.37%	0.80%
2024	79.18%	26.68%	1.90%	-7.02%	7.20%	24.03%	13.54%	15.16%	-13.67%	-8.10%	-5.21%	1.50%	12.48%
2023	124.58%	-9.06%	9.48%	9.10%	5.04%	-9.73%	22.40%	26.74%	16.71%	8.92%	-0.98%	13.24%	-1.38%
2022	130.00%	14.76%	3.91%	15.80%	-1.30%	-1.26%	-0.21%	13.91%	18.78%	5.76%	15.82%	0.37%	2.95%
5 Yıllık Ort.	71.64%	12.04%	1.56%	1.24%	2.34%	4.33%	10.13%	15.76%	5.43%	2.36%	2.31%	3.68%	3.71%
5 Yıllık Toplam	358.18%	60.22%	7.82%	6.20%	9.36%	17.33%	40.50%	63.05%	21.73%	9.44%	9.25%	14.74%	14.84%

BİST 100'e Göreceli Performans Analizi

Bim Mağazalar hissesinin 2026 yılı içinde seçimi yapılan analiz veri tarihi itibarı ile BİST 100 endeksine göreceli olarak toplam %4.0 değer kazandıği görülmekte. Hissenin bu yıl göreceli olarak Mart ayı içinde ise %1.8 değer kazandıği gözlenmektedir. Hissenin geçtiğimiz yıl aynı ay ise %9.4 değer kaybettiği gözlenmiştir.

Sermaye Piyasası Kurulu'nun Yatırım Hizmetleri ve Faaliyetleri ile Yan Hizmetlere İlişkin Esaslar Hakkında Tebliğ'i Uyarınca Yayımlanan Uyarı Notu

Yasal Çekinceler

Burada yer alan yatırım bilgi, yorum ve tavsiyeleri yatırım danışmanlığı kapsamında değildir. Yatırım danışmanlığı hizmeti, yetkili kuruluşlar tarafından kişilerin risk ve getiri tercihleri dikkate alınarak kişiye özel sunulmaktadır. Burada yer alan yorum ve tavsiyeler ise genel niteliktedir. Bu tavsiyeler mali durumunuz ile risk ve getiri tercihlerinize uygun olmayabilir. Bu nedenle, sadece burada yer alan bilgilere dayanarak yatırım kararı verilmesi beklentilerinize uygun sonuçlar doğurmayabilir.

Burada yer alan bilgiler Fiba Yatırım Menkul Değerler A.Ş. tarafından genel bilgilendirme amacı ile hazırlanmıştır. Burada yer alan yorum ve tavsiyeler, yorumda ve tavsiyede bulunanların kişisel görüşlerine dayanmaktadır. Herhangi bir yatırım aracının al/sat/tut önerisi ya da getiri vaadi olarak yorumlanmamalıdır. Tüm veriler, Fiba Yatırım Menkul Değerler A.Ş. tarafından güvenilir olduğuna inanılan kaynaklardan alınmıştır. Burada yer alan fiyatlar, veriler ve bilgilerin tam ve doğru olduğu garanti edilemez; içerik, haber verilmeksizin değiştirilebilir. Bu kaynakların kullanılması nedeni ile ortaya çıkabilecek hatalardan veya zararlardan Fiba Yatırım Menkul Değerler A.Ş. ve/veya Fiba Yatırım Menkul Değerler A.Ş. çalışanları sorumlu değildir.

FİBA YATIRIM MENKUL DEĞERLER A.Ş.

Adres : Esentepe Mahallesi Büyükdere Caddesi Astoria No: 127/A İç Kapı No: 33 - 34394 Şişli İSTANBUL

Web Adresi : www.fibayatirim.com.tr